



# AIZKRAUKLES RAJONA PARTNERĪBA

SABIEDRĪBAS VIRZĪTAS VIETĒJĀS ATTĪSTĪBAS STRATĒGIJA

2023. – 2027. GADAM

## LAUKU BIĻETE

2024.gada 10.decembris  
Aizkraukle

Alda Paura  
Aizkraukles rajona  
partnerības administratīvā  
vadītāja



Zemkopības ministrija

# LEADER pieejas īstenošanas teritorija



**LEADER teritorija** ir visa Latvijas teritorija, izņemot valsts pilsētas.

Tā tiek īstenota **33 vietējo rīcības grupu** darbības teritorijās saskaņā ar to sagatavotām sabiedrības virzītas vietējās attīstības stratēģijām.

**Atsevišķas darbības tiks īstenotas lauku teritorijā – visa Latvijas teritorija, izņemot valsts pilsētas un novadu teritoriālās vienības – pilsētas ar iedzīvotāju skaitu virs 5000**

## Kopējās lauksaimniecības politikas stratēģiskā plāna 2023.-2027.gadam intervence (pasākums) **LA19**

*Darbību īstenošana saskaņā ar vietējās attīstības stratēģiju, tostarp sadarbības aktivitātes un to sagatavošana*

### **Vietējās ekonomikas stiprināšanas iniciatīvas**

*Stimulēt **uzņēmējdarbības attīstību un konkurētspēju**, produktu un pakalpojumu izveidi, jaunu darbavietu radīšanu, ieviest inovatīvas tehnoloģijas un prakses, tostarp digitālus risinājumus, veicināt vietējo resursu produktīvu un ilgtspējīgu izmantošanu, kā arī paaugstināt darbinieku kvalifikāciju un sekmēt sociālās atstumtības riskam pakļauto personu iesaistīšanu darba tirgū*

### **Kopienų spēcinošas un vietas attīstību sekmējošas iniciatīvas**

*Veicināt **sabiedrības iesaistīšanos** vietējā dabas, fiziskā, sociālā kapitāla un cilvēkkapitāla stiprināšanas un kultūras kapitāla stratēģiskas un ilgtspējīgas izmantošanas un attīstības iniciatīvās, tādējādi palielinot lauku iedzīvotāju drošumspēju, kā arī vietas potenciālu un pievilcību, kas var kļūt par priekšnosacījumu jaunu integrētu tūrisma, kultūras, veselības un citu saistītu pakalpojumu un produktu piedāvājumam.*

#### **Normatīvie akti:**

2023.gada 10.oktobra Ministru kabineta noteikumi **Nr.580** «Valsts un Eiropas Savienības atbalsta piešķiršanas kārtība Eiropas Lauksaimniecības fonda lauku attīstībai intervencē «**Darbību īstenošana saskaņā ar sabiedrības virzītas vietējās attīstības stratēģiju, tostarp sadarbības aktivitātes un to sagatavošana**»»

2023.gada 7.marta Ministru kabineta noteikumi **Nr.113** «Valsts un Eiropas Savienības atbalsta piešķiršanas, administrēšanas un uzraudzības vispārējā kārtība lauku un zivsaimniecības attīstībai» (virsnoteikumi)

## EKONOMISKI UN SOCIĀLI AKTĪVA TERITORIJA AR ILGTSPĒJĪGU UZŅĒMĒJDARBĪBU, VISPUSĪGU SADARBĪBU UN PILSONISKO LĪDZDALĪBU IKVIENĀ KOPIENĀ

**M1** Sekmēt vietējās ekonomikas stiprināšanas iniciatīvas, tostarp veicinot klimatneitralitāti

- R1 Uzņēmējdarbības uzsākšana un attīstība ar lauksaimniecību nesaistītā darbību radīšanā un attīstīšanā
- R2 Uzņēmējdarbības uzsākšana un attīstība lauksaimniecības produktu pārstrādē
- R3 Lauku biļete

**M2** Atbalstīt lauku kopienu iniciatīvas, tai skaitā kopienas ar viedā ciema iezīmēm

- R4 Kopienas stiprināšanas aktivitātes, tai skaitā mazinot sociālo nevienlīdzību
- R5 Vietējās kopienas atbalstītas infrastruktūras izveide un saglabāšana
- R6 Aktivitātes jauniešiem lauku teritorijā

**M3** Veicināt starpvalstu un starpteritoriālo sadarbību uzņēmējdarbības stiprināšanai un kopienu spēcinošām iniciatīvām

- Starpteritoriālā sadarbība
- Starpvalstu sadarbība

# Stratēģijas intervence – uzņēmējdarbība

Vajadzības un potenciāls	Stratēģiskais mērķis	Rīcības	Prioritārās mērķgrupas
<p>Sociālā uzņēmējdarbība Darbinieku produktivitātes kāpināšana Atjaunojamo energoresursu izmantošana Kooperācija</p> <p>Lauksaimniecības produktu pārstrāde Īsās piegādes ķēdes/ zaļais publiskais iepirkums SEG emisiju mazinošas tehnoloģijas</p> <p>Jaunie uzņēmējdarbības uzsācēji Jauniešu iesaiste</p>	<b>M1 Sekmēt vietējās ekonomikas stiprināšanas iniciatīvas, tostarp veicinot klimatneitralitāti</b>		<p>Uzņēmējdarbības uzsācēji</p> <p>Lauksaimniecības produktu pārstrādātāji/ mājražotāji</p> <p>Jaunieši laukos</p>
	M1.1 veicināt ražošanas un pakalpojumu ar pievienoto vērtību attīstību teritorijā	<b>Rīcība R1</b> Uzņēmējdarbības uzsākšana un attīstība ar lauksaimniecību nesaistītā darbību radīšanā un attīstīšanā	
	M1.2 veicināt lauksaimniecības produktu pārstrādes attīstību	<b>Rīcība R2</b> Uzņēmējdarbības uzsākšana un attīstība lauksaimniecības produktu pārstrādē	
	M1.3 sniegt atbalstu uzņēmējdarbības uzsācējiem	<b>Rīcība R3</b> Lauku biļete	



# Rezultātu rādītāji uzņēmējdarbībā

Stratēģiskais mērķis	Rezultātu rādītāji	Rīcības	Iznākumu rādītāji
<p>M1 Sekmēt vietējās ekonomikas stiprināšanas iniciatīvas, tostarp veicinot klimatneitralitāti</p>	<p>Ar vidi/klimatu saistītie rādītāji, veicot ieguldījumus lauku apvidos (R.27) – <b>projektu skaits</b>, kas veicina vides <b>ilgtspējības, klimata pārmaiņu mazināšanas</b> un pielāgošanās mērķu sasniegšanu lauku apvidos                  2025.gadā – 5 projekti                  2027.gadā – 10 projekti</p>	<p><b>Rīcība R1</b>                  Uzņēmējdarbības uzsākšana un attīstība ar lauksaimniecību nesaistītā darbību radīšanā un attīstīšanā</p>	<p>Radīti jauni produkti vai pakalpojumi – 15</p> <p>Radītas un/ vai saglabātas darba vietas (t.sk. lauku teritorijā) – 10</p>
	<p>Izaugsme un nodarbinātība lauku apvidos (R.37) – <b>jaunas un/vai saglabātas darba vietas</b>, kas atbalstītas KLP projektos lauku teritorijās                  2025.gadā – 10 darba vietas                  2027.gadā – 15 darba vietas</p>	<p><b>Rīcība R2</b>                  Uzņēmējdarbības uzsākšana un attīstība lauksaimniecības produktu pārstrādē</p>	<p>Radīti jauni produkti vai pakalpojumi – 4</p>
	<p>Lauku ekonomikas attīstība (R.39) – lauku ekonomikas <b>uzņēmumu skaits</b>, t.sk. bioekonomikas uzņēmumu skaits, kas atbalstīti ar KLP atbalstu                  2025.gadā – 10 uzņēmumi                  2027.gadā – 20 uzņēmumi</p>	<p><b>Rīcība R3</b>                  Lauku biļete</p>	<p>Atbalstīti esoši vai reģistrēti jauni saimnieciskās darbības veicēji – 30</p>

# Kritēriji maksimālās atbalsta intensitātes paaugstināšanai uzņēmējdarbībā



## Rīcība Nr. R1

“Uzņēmējdarbības uzsākšana un attīstība ar lauksaimniecību nesaistītā darbību radīšanā un attīstīšanā”



## Rīcība Nr. R2

“Uzņēmējdarbības uzsākšana un attīstība lauksaimniecības produktu pārstrādē”



## Rīcība Nr. R3

“Lauku biļete”



40% → 65%

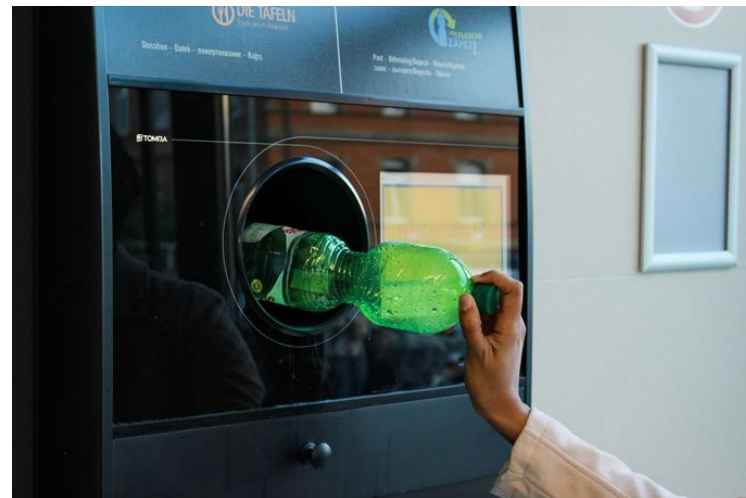
1. Ja projekta iesniedzējs īsteno projektu lauku teritorijā (izņemot Aizkraukles pilsētu)
2. Ja tiek īstenots kopprojekts
3. Ja projekts veicina virzību uz klimatneitralitāti



65%

# Klimatneitralitāte

- Tiek ieviesti **aprites ekonomikas** principi, piemēram, atlikumu izmantošana jaunu produktu radīšanai, atkritumu šķirošana, atkritumu pārstrāde u.c., kas ir **dokumentāli pierādāms**.
- **Atjaunojamo energoresursu** tehnoloģiju izmantošana **pašpatēriņa** nodrošināšanai – investīcijas tiek pamatotas **skaitļos un aprēķinos**, kas pievienots atsevišķā **dokumentā**.
- **Energoefektivitātes** celšana – tiek iegādātas iekārtas, aprīkojums ar **augstāku energoefektivitātes** klasi vai, piemēram, apgaismojums tiek mainīts uz LED spuldzēm u.c.
- **Bioloģiskā pārstrāde** – projekta iesniedzējs ir **reģistrēts** nacionālā pārtikas kvalitātes shēmā vai bioloģiskās lauksaimniecības shēmā.





# Inovāciju princips

Inovācijas jeb jauninājumi ir jauni pakalpojumi, jauni produkti, jauni risinājumi, u.c. vietējās rīcības grupas teritorijā.

Projekta īstenošanas radītie jauninājumi var būt:

- **Produkta, pakalpojuma** inovācija – jauna, līdz šim nebijuša produkta vai pakalpojuma radīšana;
- **Procesa** inovācija – jauns, būtiski atšķirīgs tehnoloģiskais process vai metode produkta ražošanā vai pakalpojuma izveidē;
- **Resursu** inovācija – plānotā darbība uzlabo/maina/pilnveido resursu izmantošanu VRG teritorijā;
- **Sociālā** inovācija – jauni iedzīvotāju sadarbības veidi, kā rezultātā var nodrošināt ekonomiskus procesus);
- **Vides** inovācija – ieviesti pasākumi pārejai uz klimatneitralitāti (energoefektivitātes paaugstināšana, aprites ekonomikas principu ievērošana, ekodizaina principi, atjaunojamo energoresursu izmantošana u.c.).

Inovatīva projekta gadījumā vērtēšanas kritērijos tiek piešķirti papildus punkti.

# Vienlīdzīgu iespēju nodrošināšana un jauniešu iesaiste



Rīcība Nr. R3

“Lauku biļete”



Rīcība Nr. R4

“Kopienu stiprināšanas aktivitātes,  
tai skaitā mazinot sociālo nevienlīdzību”



Rīcība Nr. R6

“Aktivitātes jauniešiem lauku teritorijā”

Sadarbības veicināšana – tīklošanās, vietējā un starpvalstu pieredzes  
apmaiņa (R7)

# Atbalsta pretendents

- Juridiska vai fiziska persona, kura ir reģistrēta vai pārņemta ne agrāk kā astoņpadsmit mēnešus pirms projektu iesniegšanas vai plāno uzsākt saimniecisko darbību.

# Darbības rezultāts

- Tiek īstenots uzņēmējdarbības uzsākšanas projekts saskaņā ar darījumdarbības plānu, t.i. veiktas plānotās iegādes un ir radīts produkts vai pakalpojums.
- Darījumdarbības plāna īstenošanas ilgums līdz trīsdesmit sešiem mēnešiem
- Palielina neto apgrozījumu darījumdarbības plānā noteiktā apmērā procentuāli no fiksētas summas maksājuma attiecināmo izmaksu summas.  
**Lai ievērotu lietderības principu, arī Lauku biļetes gadījumā nodrošina 20%.**
- Sasniedz citus saimnieciskās darbības rādītājus, kas saistīti ar konkurētspēju vai produktivitāti (rādītāji ir pārbaudāmi un vērtība auditējama)

# Fiksētās summas maksājums

- Nepārsniedz 15 000 EUR
  1. Projekta sagatavošanas izmaksas, pēc ZM apstiprinātās likmes
  2. Jaunu pamatlīdzekļu un iekārtu, tās aprīkojumu iegādes, piegādes un uzstādīšanas izmaksas
  3. Lietotu pamatlīdzekļu iegāde, kas nav vecāki par pieciem gadiem. Jābūt vecumam pierādāmam.
  4. Mazvērtīgā inventāra iegāde
  5. IT tehnoloģiju iegāde un uzstādīšana.
  6. Sabiedrisko attiecību saistītās izmaksas
  7. Patenti, licenču, autortiesību un preču zīmju izmantošanas izmaksas
  8. Izmaksas darbinieku dalība mācībās produktivitātes kāpināšanai



# Maksājuma attiecināšana un apmaksā balstās uz reāli notikušajām darbībām

- LAD veic tikai reālo darbību pamatojošu dokumentu pārbaudi ( īstenoto budžeta fotofiksācijas ar lokāciju, pieņemšanas un nodošanas aktus par konkrēto darbu izpildi, produktu izstrādi, darījuma apliecinājoši dokumenti, publicitāte par projekta īstenošanu).
- ir ietvertas izmaksas attiecībā uz visām izmaksu kategorijām, kas vajadzīgas, lai īstenotu darījumdarbības plāna īstenošanai nepieciešamās darbības un kas ir attiecināmas saskaņā ar šo metodiku;
- spēj pierādīt un pamatot katras izmaksu pozīcijas summu/ apjomu ar pamatojošajiem dokumentiem – cenu aptauja, statistikas dati, vēsturiskie dati, citas vienkāršotās izmaksas.

# Atbalstu fiksētas summas maksājuma ietvaros LAD izmaksā šādā kārtībā, ievērojot MK noteikumos Nr.113 noteikto:

- Kad stājies spēkā LAD lēmums par budžeta projekta iesnieguma apstiprināšanu, atbalsta pretendents saņem 80 procentu no kopēja atbalsta apmērā
- Gala maksājumu 20 procentu apmērā no kopēja atbalsta apmērā atbalsta pretendents saņem pēc pilnīgas darījumdarbības plāna īstenošanas un sasniegto mērķu izvērtējuma.

Piemērs:

**Attiecināmās izmaksas 15 000,00 EUR ar atbalsta intensitāti 65% = publiskais 9750,00 EUR, pašu ieguldījums 5250,00 EUR (35%) Avanss no publiskā finansējuma 80% = 7800,00 EUR, 20% no publiskā 1950,00 EUR.**

- Ja darījumdarbības plāns nav īstenots, vai īstenots daļēji un darbības rezultāts nav vai daļēji sasniegts, LAD informē atbalsta pretendentu par atbalsta atmaksu.

# Vēlas sasniegt ātrāk?

- Ja izvēlas sasniegt rādītājus pēc 12 vai 24 mēnešiem, tad attiecīgi aizpilda tikai par konkrēto periodu. Tikai pretendents ir jāņem vērā, ka rādītāji ir jāsasniedz norādītajā termiņā un ja tie nebūs sasniegti, tad būs jāatmaksā saņemtais finansējums. Jāņem arī vērā, ka atlikušo 20% publiskā finansējuma izmaksa tiks veikta pēc gada pārskata saņemšanas.
- Attiecīgi, ja pretendents īsteno projektu piemēram 4 mēnešu laikā, līdz 2024.gada oktobrim, tad maksājuma pieprasījumu iesniedz līdz 2025.gada maijam (vai ātrāk), kad ir pieejams oficiālais gada pārskats.

Jo viens no rādītājiem ir apgrozījuma palielinājums un tam pārbaudi veic saskaņā ar noslēgtā gada pārskatu.

# Svarīgi ievērot!

Atbalsta pretendents darījumdarbības plānu sāk īstenot **sešu mēnešu laikā** pēc tam, kad stājies spēkā lēmums par projekta iesnieguma apstiprināšanu

Nosacījums uzskataāms par izpildītu, ja atbalsta saņēmējs:

- ir iegādājies vismaz vienu no projektā paredzētajiem pamatlīdzekļiem, kura vērtība veido vismaz 10 procentu no paredzētās pamatlīdzekļu iegādes summas;
- ir noslēdzis līgumu un samaksājis avansu vismaz 10 procentu apmērā no paredzētās iegādes summas.
- Ir reģistrēta saimnieciskā darbība (MK Noteikumi 580 13.punkts)

**Ja darījumdarbības plāns nav īstenots, vai īstenots daļēji un darbības rezultāts nav vai daļēji sasniegts atbalsta pretendents atmaksā saņemto 80% atbalstu.**

**Uzraudzība** – beidzās ar darījumdarbības plānā noteikto mērķus un rādītāju izpildi (gala maksājuma pieprasījuma iesniegšanu).

**Lauku biļetei NAV uzraudzības!**

- **Nav attiecināma būvniecība, būves ierīkošana, būves pārbūves, atjaunošanas vai būves novietošanas izmaksas.**

# No 65% uz 75%

1. atbalsta pretendents ir gados jauns lauksaimnieks – fiziskā persona, kuras dzīvesvieta ir deklarēta lauku teritorijā, vai juridiskā persona, kuras juridiskā adrese ir lauku teritorijā (uz juridisko personu attiecināmos kritērijus piemēro fiziskajai personai – saimniecības īpašniekam vai personai, kurai pieder ne mazāk kā 51 procents kapitāldaļu un Uzņēmumu reģistrā ir reģistrētas atsevišķas paraksta tiesības), ja tā atbilst šādām prasībām:

1.1. projekta iesnieguma iesniegšanas dienā nav vecāka par 40 gadiem;

1.2. ir ieguvusi augstāko vai vidējo profesionālo lauksaimniecības izglītību, apgūstot lauksaimniecības priekšmetus vismaz 160 stundu apjomā saskaņā ar Zemkopības ministrijas apstiprinātajām vadlīnijām lauksaimniecības izglītības atbilstības izvērtēšanai;

1.3. nodarbojas ar lauksaimniecības produktu primāro ražošanu

2. atbalsta pretendents ir mazā lauku saimniecība – saimnieciskās darbības veicējs – fiziskā persona, kuras dzīvesvieta ir deklarēta lauku teritorijā, vai juridiskā persona, kuras juridiskā adrese ir lauku teritorijā, ja tās gada kopējais neto apgrozījums, ieskaitot saistītās personas, pēdējā noslēgtajā gadā pirms projekta iesniegšanas nepārsniedz 15 000 *euro* un tā nodarbojas ar lauksaimniecības produktu primāro ražošanu

3. investīcijas paredzētas pamatpakalpojumiem lauku teritorijā izglītības, sociālajā vai veselības jomā

4. neienesīgās investīcijas paredzētas kvalitatīvu darba apstākļu uzlabošanai vai darbinieku produktivitātes kāpināšanai



# Projektu iesniegšana

Projektu pieņemšanas kārtas organizē un izsludina katra VRG savā darbības teritorijā.

Informācija par atbalsta saņemšanu ir pieejama:

**Lauku atbalsta dienesta tīmekļvietnē** [www.lad.gov.lv](http://www.lad.gov.lv) sadaļā [KLP 2023-2027 pasākumi](#) COLA 19.2.

A019.S sadaļā ir pieejama Informācija par VRG darbības teritoriju, kontaktinformācija un apstiprinātās SVVA stratēģijas.

A019.S	<a href="#">Darbību īstenošana saskaņā ar vietējās attīstības stratēģiju</a>	Kārta atvērta
COLA19.2	<a href="#">Darbību īstenošana saskaņā ar sabiedrības virzītas vietējās attīstības stratēģiju, tostarp sadarbības aktivitātes un to sagatavošana</a>	Kārta atvērta 28.02.2024. (izsludina VRG)

<https://www.lad.gov.lv/lv/pieteikšanas-termini-uz-pasakumu-elfla-2023-2027>

**VRG tīmekļvietnē un sociālos tīklos** (pieejama arī informācija par informatīviem semināriem)

Projektu iesniegumi jāiesniedz, izmantojot [LAD elektroniskās pieteikšanās sistēmu \(EPS\)](#).

Projektu vērtēšanas process:

- Projekta atbilstību vietējās attīstības stratēģijai vērtē VRG (projektu vērtēšanas kritēriji tiek publicēti sludinājumā);
- VRG apstiprinātos projektus turpina vērtēt LAD.



Konsultācijas:

Alda Paura 29487108,  
[alda.paura@aizkrauklespartneriba.lv](mailto:alda.paura@aizkrauklespartneriba.lv)

Ilvija Ašmane 28367981,  
[ilvija.asmane@aizkrauklespartneriba.lv](mailto:ilvija.asmane@aizkrauklespartneriba.lv)

[www.aizkrauklespartneriba.lv](http://www.aizkrauklespartneriba.lv)

