



Sabiedrības virzīta vietējā attīstība

LEADER DOMUBIEDRU, DARĪTĀJU UN PARTNERU FORUMS

par mūsu rīcību šodien labākai rītdienai!

*Krimuldas muiža
2018. gada 6. decembris*

1. PĀRLOKIET LAPU UZ PUSĒM
2. VĒLREIZ UZ PUSĒM
3. NOLOKIET LAPAS LABO STŪRI UZ LEJU
4. NOLOKIET LAPAS KREISO STŪRI
5. NOPLĒSIET APAKŠĒJO LABO STŪRI APMĒRAM 2 CM
6. APGRIEZIET LAPU OTRĀDI
7. NOLOKIET KREISO STŪRI UZ LEJU
8. UZRAKSTIET – Kas tas ir?

*Informācijas precizitāte
Komforts un pārlicība rīkoties
Mūsu dažādība, ātrums
Attieksme
Mērķis*

- 10.30 **SEMINĀRA ATKLĀŠANA UN IEPAZĪŠANĀS**
- 10.45 **ZIŅOJUMI UN DISKUSIJAS - KĀPĒC LEADER IR BŪTISKS? KUR ESAM ŠODIEN?**
- 12.30 *Pusdienas*
LEADER atbalstu saņēmušo amatnieku un mājrāžotāju produkcijas izstāde
- 13.15 **DIVAS PARALĒLĀS DARBA SESIJAS**
VRG padomes locekļiem (lēmējvarai)
VRG izpildvarai (administratīvajiem vadītājiem, koordinatoriem u.c.)
- 15.00 *Kafijas pauze*
- 15.30 **DIVAS PARALĒLĀS DARBA SESIJAS II - VAI RĪTDIEN RĪKOTIES TĀPAT KĀ VAKAR?**
- 17.30 **KOMANDAS DARBS PARTNERĪBĀS KĀ TERITORIJAS ATTĪSTĪBAS DZINĒJSPĒKS**
- No 18.30 Vakariņas un neformālā vakara daļa ar teātra etiķēm un īsfilmām par LEADER

LEADER metodes modernizācija vairāk nekā 26 gadu garumā

| | | | | | |
|----------------------------------|--|-------------------------|-------------------------------|------------------|-----------|
| Eksperiments | | LEADER + veida pasākums | 4.prioritāte | SVVA | ESF, ERAF |
| | | | 4.ass | SVVA | EJZF |
| | | | | LEADER | ELFLA |
| Iniciatīva 217 lauku teritorijās | Atbalsts 906 (atpalikušām) teritorijām | Visā ES – 4 tēmas | Obligāta daļa lauku attīstībā | Integrēta pieeja | |
| 1991 ➤ | 1994 ➤ | 2000 - 2004 - 2006 | 2007 - 2013 | 2014 - 2020 | |

“Liaison Entre Action Direct pour Environnement Rural” LEADER

LEADER: mērķtiecīgas un savstarpēji koordinētas darbības **lauku attīstībai**, kuras rosina sabiedrību **vietējā līmenī** meklēt jaunus risinājumus esošajiem lauku izaicinājumiem, ņemot vērā konkrētās teritorijas īpatnības.

LEADER būtība: uzlabot **dzīves kvalitāti cilvēkam laukos**, domājot gan par ekonomiskajiem, gan sociālajiem uzlabojumiem un vides saglabāšanas iespējām.

LEADER **pievienotā vērtība**: uzlabots sociālais kapitāls, pilnveidota pārvaldība (līdzdalība), labāka politikas mērķu/rezultātu sasniegšana.

| 2004 – 2006 (2006-2008) | 2007 - 2013 | 2014 - 2020 |
|--|---|--|
| NVO | NVO, komersanti, p-valdības | Jur. un fiz. pers. |
| 1 projekts – līdz 7 114 EUR | 1 projekts – līdz 28 457 EUR / 199 202 EUR | 1 proj. – līdz 50 000 EUR / 100 000 EUR / 400 000 EUR |
| Atbalsts – 100% | Sabiedriskā labuma NVO – 100% NVO, pašvaldības – 90 % Komersanti – 60% (40% - 50%) | Atbalsts pēc būtības Koprojekti |
| VPD 4.6.pas. „Vietējo rīcību attīstība”: -28 VRG, 17 stratēģijas - 2.35 milj. EUR / 432 proj. | IV ass: LEADER pieeja: - 40 VRG/stratēģijas - 38,5 milj. EUR / 4 140 proj. | LEADER: līdz 2019.g. - 49 milj. EUR (70%) |
| Vietējā līmenī attīstīt kapacitātes un efektīvas pārvaldes spējas, lai nodrošinātu LEADER+ veida pieejas izveidošanu kopienu attīstībai | Veicināt LEADER pieejas izmantošanu lauku attīstībā, veicinot VRG darbību, uzlabojot lauku attīstības līdzekļu administrēšanu mobilizējot lauku attīstības potenciālu. | Vismaz 50% uzņēmējdarbības atbalstam |
| | 4.Prioritāte: - 24 ZVRG/stratēģijas - 14.9 milj. EUR / 595 projekti | SVVA: - 8,82 milj. EUR (60%) |
| | Ilgtspējīgi attīstīt un uzlabot dzīves kvalitāti ar zivsaimniecību saistītajos reģionos, veicinot reģiona nodarbinātību, konkurētspēju, dzimumu līdztiesību, inovāciju ieviešanu un sadarbību. | |

Mērķi

Partnerības Līgums

Atbalstīt lauku kopienu ilgtspēju veicinošas vietējās attīstības iniciatīvas, uzlabojot **sociālo situāciju** laukos, veidojot labvēlīgu **vidi dzīvošanai, uzņēmējdarbībai** un lauku teritoriju attīstībai

LAP (ELFLA)

RP (EJZF)

Veicināt **sal**
stiprināšana
vērtības vie
vietējos res

Ko LEADER pieeja ir devusi Latvijas laukiem un piekrastei?

patēriņu, attīstot jaunus uzņēmējdarbības modeļus, kas paaugstina lauku teritoriju iedzīvotāju dzīves kvalitāti, konkurētspēju un vietējās teritorijas sociālekonomisko attīstību.

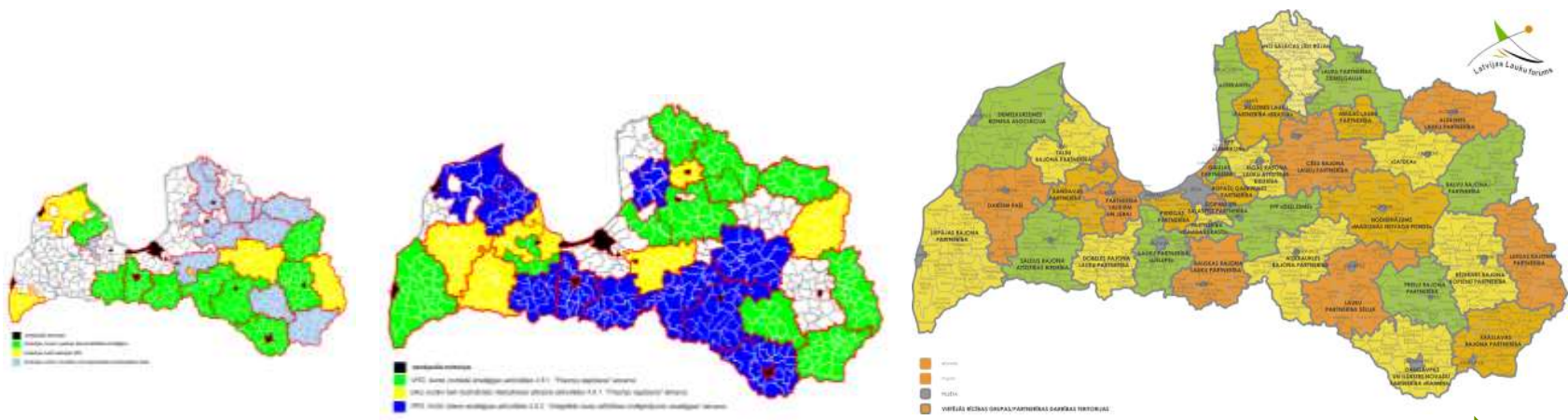
Veicināt **sabiedrības iesaisti vietējā dabas, fiziskā, sociālā, cilvēkkapitāla stiprināšanas un kultūras kapitāla** stratēģiskas un ilgtspējīgas izmantošanas un attīstības iniciatīvās, tādā veidā paaugstinot lauku iedzīvotāju **drošumspēju, vietas potenciālu un pievilcību**, kas var kļūt par **priekšnosacījumu jaunu integrētu tūrisma, kultūras, veselības un citu saistītu pakalpojumu un produktu** piedāvājuma attīstībai.

Darbību dažādošana komerciālās zvejas jomā un ārpus tās.

Vides resursu vairošana un izmantošana, kā arī klimata pārmaiņu seku mazināšanas darbības.

Zvejas un jūras **kultūras mantojuma** veicināšana.

LEADER metodes modernizācija vairāk nekā 26 gadu garumā



2000 – 2003
3 teritorijas

2004 – 2005
12 teritorijas

2006
29 teritorijas

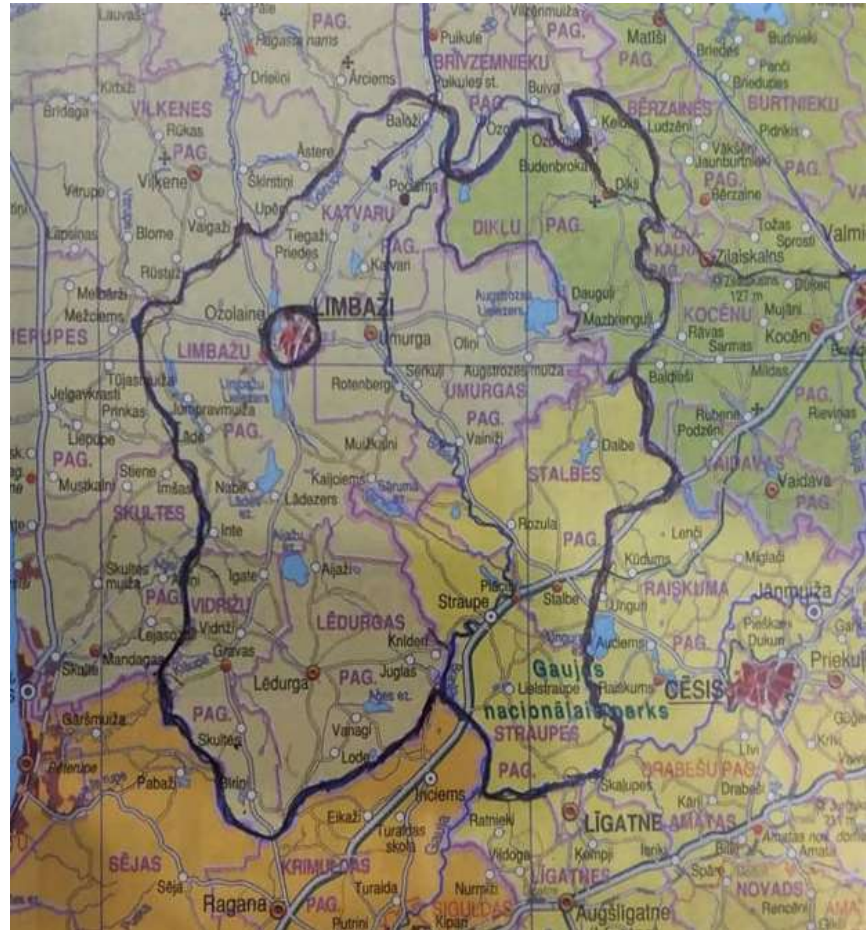
2007 – 2013
40 teritorijas

2014 – 2020
35 teritorijas



Vidzemes lauku partnerība «Brasla»

- Dibināta 2006.gadā
- Līdz 2008.gadam 3 rajonu 8 pagastu sadarbības organizācija;
- Iekļauj: Katvaru, Limbažu, Lēdurgas, Umurgas, Vidrižu, Dikļu, Stalbes un Straupes pagastus;
- LEADER + 100% atbalsts, NVO





Vidzemes lauku partnerības “Brasla” kartes attēlojums 2008.-2015. gads

- Plānošanas periods 2007.-2013.g. LEADER programma
- 2009.g. 4 novadu teritorijas 11 pag., Limbažu pilsēta, Vaidavas un Zilākalna pagasts;
- Biedrības sastāvā ir 39 biedri no tiem 12 Valdes locekļi
- Kopējais iedzīvotāju skaits 23098



**Kocēnu, Krimuldas, Limbažu, Pārgaujas novadu
teritorijas**



Vidzemes lauku partnerības “Brasla” kartes attēlojums 2015.-2020. gads

- pievienojas „Īģes lauku partnerība”,
veidota kopīga attīstības stratēģija;
- Iedzīvotāju skaits 26746;
- Teritorija 2016,61 km²;
- Biedrības sastāvā ir 94 biedri, no tiem
25 Padomes locekļi
- **Biedri:** 5 nov. pašvaldības (14 pagasti, 3 pilsētas)
28 uzņēmēji (SIA, Z/S, IK)
36 NVO
13 privātpersonas
- No 2018.gada padomes sastāvs - 17

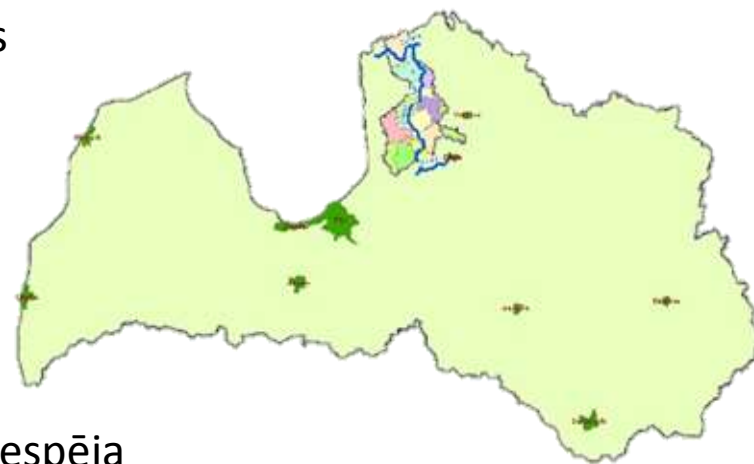


Alojas, Kocēnu, Krimuldas, Limbažu, Pārgaujas novadu teritorijas



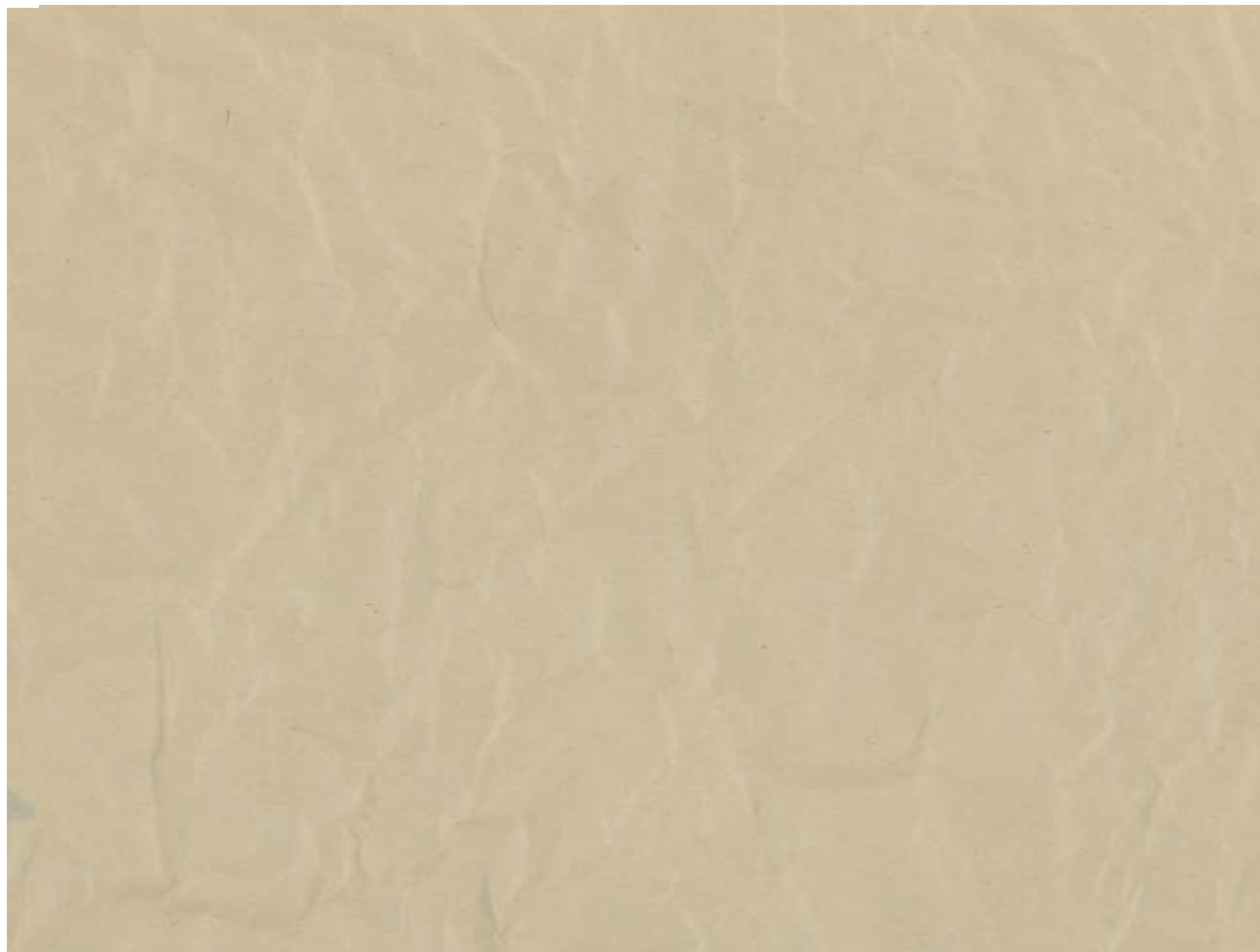
Kāpēc kļūt par biedrības Vidzemes lauku partnerība «Brasla» biedru? **Ieguvumi.**

1. Spēja ietekmēt lēmumus, tostarp stratēģijas attīstību;
2. Savu ideju un interešu pārstāvēšana;
3. Operatīva informācijas apmaiņa;
4. Pieredzes apmaiņa un pārņemšana, kvalitātes izaugsmes veicināšana;
5. Ar biedrības atpazīstamību saistīta plašāka iespēja prezentēt savu ieguldījumu, paveikto;
6. Starpnovadu sadarbības veicināšana (arī sadarbība starp citām biedrībām, biedriem), palīdzība atrast, ieteikt partnerus (tostarp no blakus pagastiem);
7. Kopīgas rīcības, kas vērstas uz resursu taupīšanu
8. Jaunu biedru piesaiste, sabiedrības aktivizēšana – dialogs ar sabiedrību
9. Kontroles iespēja par līdzekļu lietderīgu izmantošanu un sabiedrisko labumu





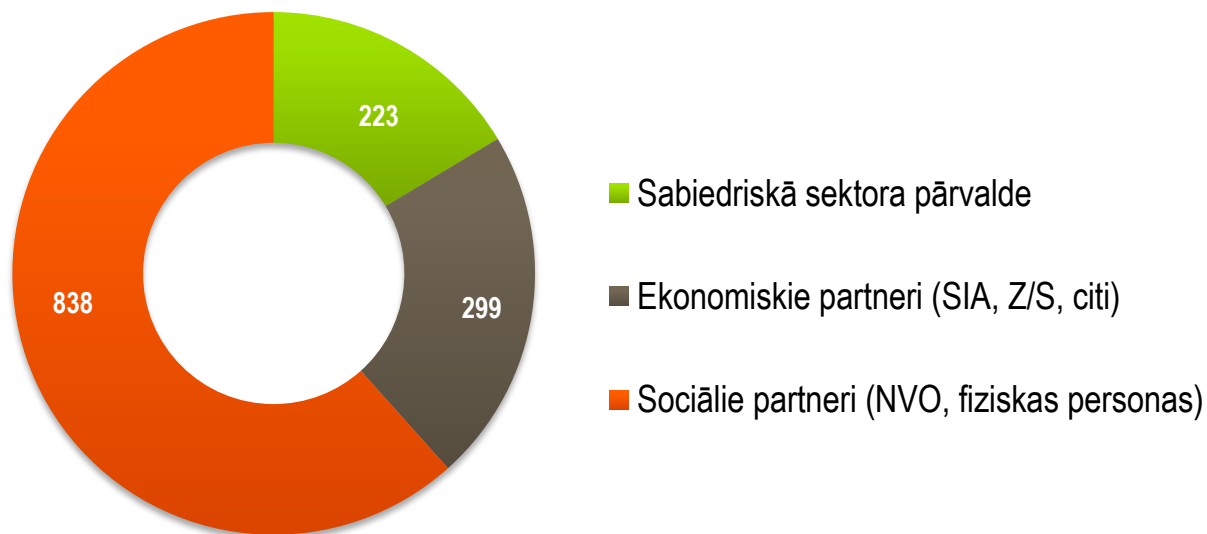
«Braslas stāsti- 2018», video materiāls par īstenotiem LEADER projektiem novados



<https://www.facebook.com/www.brasla.lv/videos/vb.1382752042042573/332294387552432/?type=2&theater>



Latvijas **35 Vietējām rīcības grupām** kopā ir 1360 biedri no trīs sektoriem: publiskā pārvalde (novadi un pagasti), ekonomiskā sektora, kā arī sociālā sektora.



Būtiskākās **sabiedrības virzītās vietējās attīstības (SVVA)** priekšrocības Eiropā un Latvijā I

1. Integrētas vietējās attīstības pieejas īstenošana būtiski ietekmē **vietējo ekonomiku un darba vietu radīšanu, jo īpaši ārpus primārā sektora.**

Starpsektoriāla un pārnozāriska vietējā attīstība sekmē videi draudzīgas ekonomikas, sociālās integrācijas, nabadzības mazināšanos, migrācijas jautājumu, reģionālo klāsteru lomu, lauku, pilsētu un piekrastes reģionu mijiedarbību, viedos risinājumus un IT tehnoloģiju attīstību. Sabiedrības virzīta vietējā attīstība rada **iespējas visiem teritoriju veidiem (lauku, pilsētu un piekrastes teritorijām) un kopienām sastrādāties**, lai risinātu esošos izaicinājumus. Daudzfondu pieeja ir labs mehānisms **viedo ciematu koncepcijas atbalstam**, spēcinoš kopienas un uzņēmumu kapacitāti, **atbalstot ieguldījumus, inovācijas un tīklu veidošanu.**

Dāvis Keiselis - reģistrējies kā individuālais komersants un uzsācis darbību „3D ART”, sniedzot 3D modeļu projektēšanas pakalpojumus un to ražošanu. „**3D modeļu projektēšanas un ražošanas darbnīcas izveide**” (13 016.79 EUR publiskais finansējums)



Būtiskākās **sabiedrības virzītās vietējās attīstības (SVVA)** priekšrocības Eiropā un Latvijā II

2. Integrētas vietējās attīstības pieejas īstenošana ļoti pozitīvi ietekmē **sociālo kohēziju un integrāciju, iesaistot un aktivizējot dažādas ieinteresētās puses (dažādu interešu, sektoru pārstāvjus, dažādas vecuma grupas).**

Viens no lielākajiem ieguvumiem, ko sniedz vietējās sabiedrības vadība, ir vietējo **dalībnieku apmācība, iesaistīšana un kapacitātes stiprināšana**. Integrētā vietējā attīstība ir labākais veids, kā radīt saiknes un mijiedarbību starp dažādām ieinteresētajām pusēm.

Saikne starp lauku, pilsētu un piekrastes zonām nozīmē, ka dalībnieki **var mācīties viens no otra un rast risinājumus visatbilstošākajām problēmām visaptverošākā veidā**. **Nepārtraukta sadarbība, tīklu veidošana un apmācība sekmē labu pārvaldību.**

Starpvalstu sadarbības projekts «**Ilgspējīga tūrisma attīstības principu ieviešana nacionālo parku/aizsargājamo dabas teritoriju reģionos**».

VRG no Igaunijas, Slovēnijas, Latvijas (Slīteres un Gaujas NP), Portugāles.

Ilgspēja, uzņēmējdarbība, labās prakses pārņemšana, likumdošana utt.

(~100 000 EUR publiskais finansējums)



3. **Sabiedrības vadītas vietējās attīstības pieejas mērķis ir panākt teritoriālo kohēziju, kas ir arī kohēzijas politikas mērķis.**

Sabiedrības virzīta vietējā attīstība aptver visu **veidu teritorijas** (lauku, pilsētu un piekrastes teritorijas), **dažādas sabiedrības vajadzības** (sociālās, kultūras, vides un ekonomiskās vajadzības) un **dažādus finansēšanas mehānismus** (iekļaujot četrus Eiropas struktūrfondus).

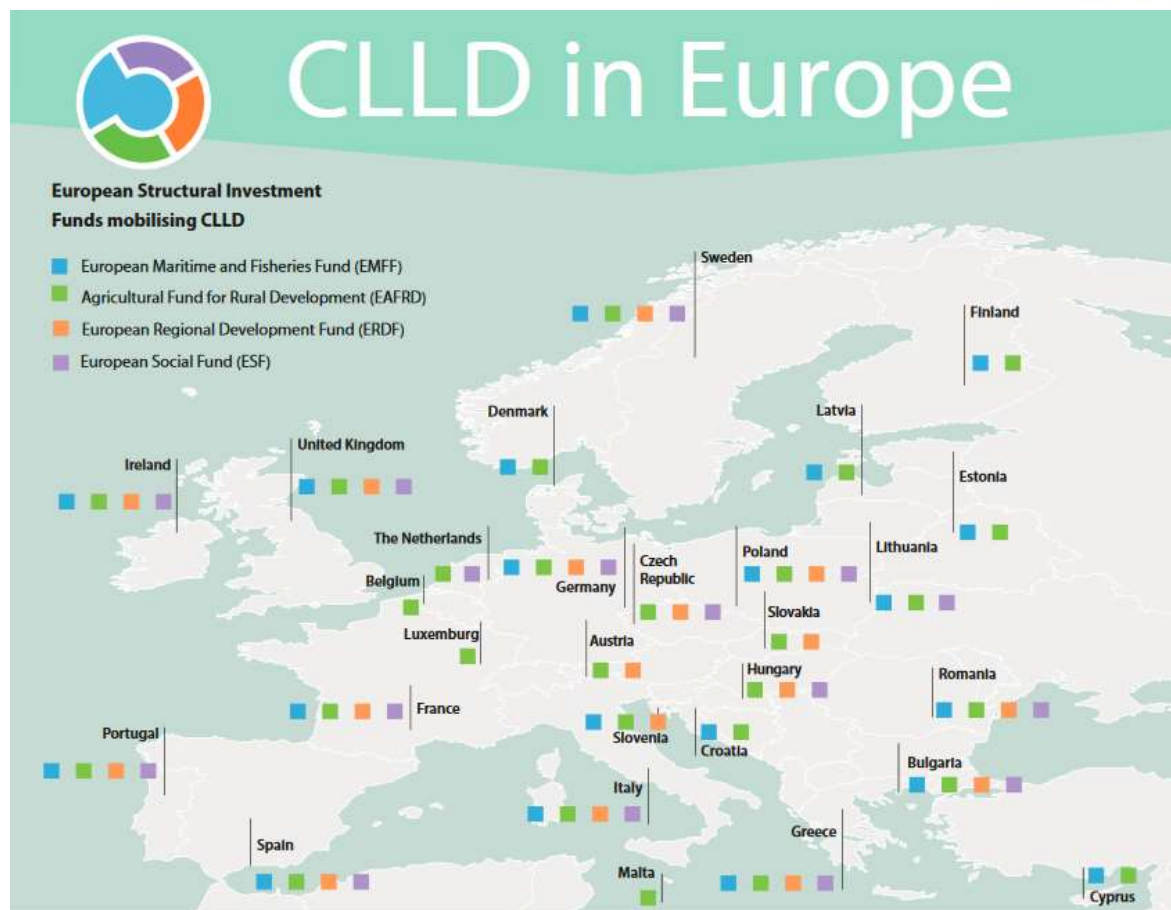
Vietēja mēroga vietējās attīstības nodrošināšana visa veida teritorijās palīdz **veidot kohēziju starp lauku, piepilsētu, pilsētu un piekrastes teritorijām, lai veicinātu zemes izmantošanas potenciāla sasniegšanu.**

Starpteritoriālais sadarbības projekts Daugavas abas malas – 8 VRG pie Daugavas. Ap Daugavu esošo teritoriju ekonomisko potenciāla palielināšana, tūrisma aktivitātes, uzņēmējdarbības attīstība, nodarbinātība. Iesaistīta 21 pšv., uzņēmēji, tūrisma aģentūras, u.c. (~100 000 EUR publiskais finansējums)

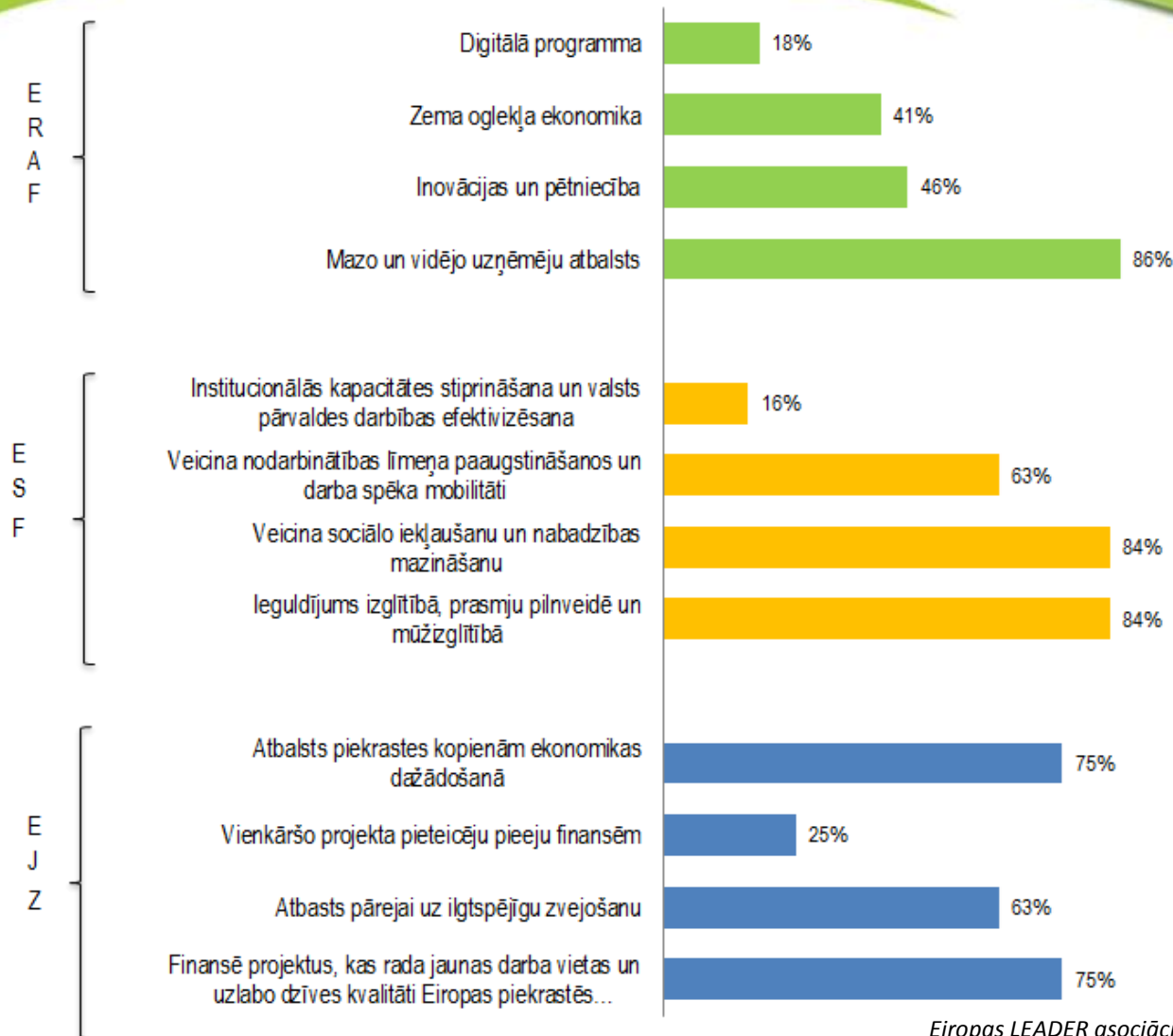


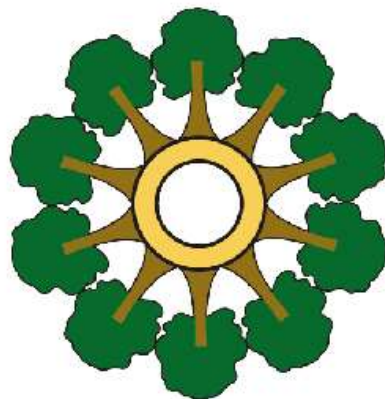
Efektīvas vietējās attīstības virzība un multifondu pieeja citās Eiropas Savienības valstīs

- Šī pieeja palīdz radīt **lielāku saskaņotību starp dažādām nozarēm** un sekmēt lauku un pilsētu mijiedarbību, kā arī meklēt kompleksus un inovatīvus risinājumus sarežģītiem izaicinājumiem, pamatojoties uz vietējiem apstākļiem un resursiem.
- 20 valstīs (arī LV) ir vairāku fondu stratēģijas, t. sk. 17 valstīs ERAF un 16 valstīs ESF.



Pievienotā vērtība ERAF, ESF un EJZF iekļaušanai vietējo attīstību stratēģiju īstenošanā
- aktivitātes/projekti, kurus ir iespējams finansēt, pateicoties fonda iekļaušanai SVVA





ZBA Ziemeļkurzemes
Biznesa Asociācija

Gunta Abaja



Vienota stratēģija visai VRG teritorijai
Atšķirīgi sasniedzamie rādītāji
Pārdomāti vērtēšanas kritēriji
Īpaši vērtēšanas nosacījumi - Inovācija

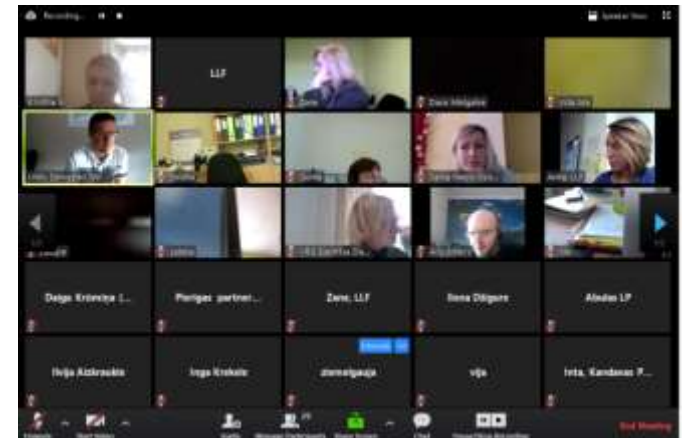
Projekta konkursu kārtu skaits

Atšķirīgas prasības
pretendentiem

Lēmuma pieņemšanas
nosacījumi

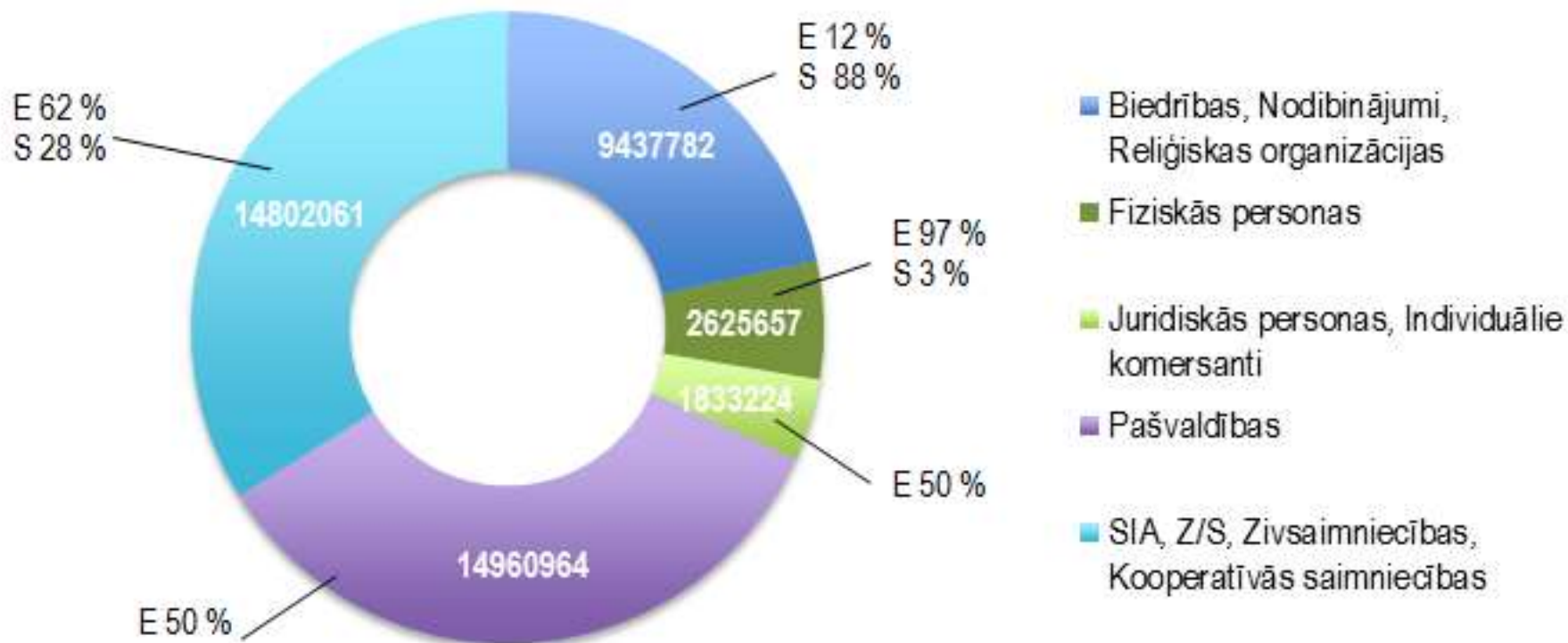


- Sadarbība īstenošanas un administrēšanas posmā
- Datu apzināšana, kategorizēšana
- Īstenoto rezultātu izmantošanā
- Zemkopības ministrija
- Lauku atbalsta dienests
- Latvijas Lauku forums
- Vietējās rīcības grupas
- Vides aizsardzības reģionālās attīstības ministrija
- Latvijas Pašvaldību savienība
-



Atbalstītie projekti Latvijā (EUR)

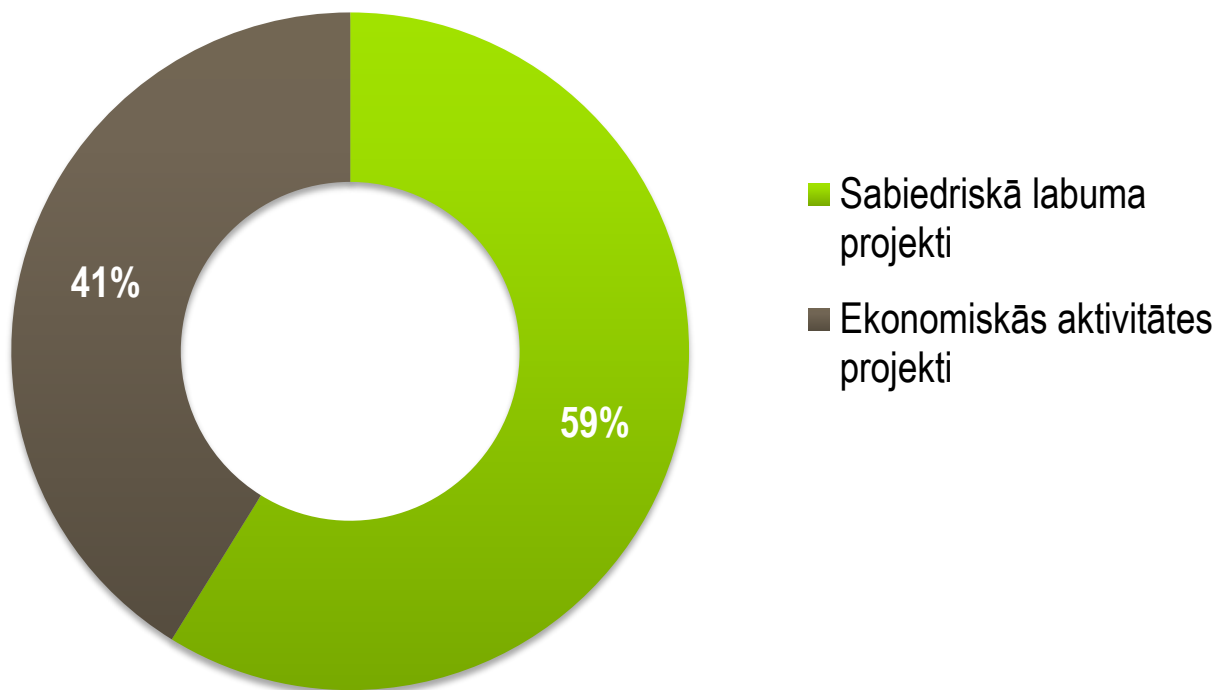
2014-2020 plānošanas periodā pēc projektu iesniedzēja statusa



E, ekonomiskās aktivitātes projekti
S, sabiedriskā labuma projekti

Atbalstītie projekti Latvijā

2014-2020 plānošanas periodā (ELFLA un EJZF)





biedrība
Sateka

Daiga Gargurne





Probleme të reja për...

Marrë parasysh 2020-2021...
Vizija për punëtorë natën!

NOVO

NĀC! VEIDO! ORGANIZĒ!



Nr. 7 (2) Biedrības "SATEKA" informatīvais izdevums

2018.gada 8.novembris

biedrība **Sateka** **30.11.2018.**
plkst.:13:00

Viesu namā Dīksalas, Stradu pag.

UZNĒMĒJU PĒCPUSDIENA

- * **Biznesa iespējas:**
ALTUM, Madonas biznesa inkubators,
LIAA, LAD, LLKC, SATEKA
- * **No idejas līdz
veiksmīgam biznesam:**
Pieredzes stāsti
- * **Sadarbības iespējas un izaicinājumi.**

Dalība ir bezmaksas. Vietu skaits ir ierobežots.
Vēlams iepriekšējā pieteikšanās.
Plašāka informācija par šo pasākumu biedrības
"SATEKA" mājas lapā www.sateka.lv.

NACIONĀLAIS ATTĪSTĪBAS PLĀNS 2014-2020

EUROPA SAVIENĪBA
EIROPAS SAVIENĪBAS LAUKU APVIENĪBĀ
Eiropas Lauksaimniecības tautsaimniecības atbalsta sistēma

Par LEADER programmas atbalstu turpmāk

Eiropas Savienības apakšpasākuma "Darbību īstenošana saskaņā ar sabiedrības virzītas vietējās attīstības stratēģiju" - LEADER programmas atbalsts uzņēmēju, biedrību, nodibinājumu un pašvaldības projektiem Gulbenes novadā joprojām ir un būs pieejams.

VIETĒJĀS ATTĪSTĪBAS STRATĒĢIJA. Biedrības "SATEKA" 2015.gadā izstrādātās sabiedrības virzītās vietējās attīstības stratēģijas vīzija ir ekonomiski un sociāli aktīva teritorija, kur radīta atbilstoša vide radošo un profesionālo mērķu sasniegšanai - ir inovatīvi ražošanas uzņēmumi, kvalitatīvi pakalpojumi, daudzveidīga lauksaimnieciskā ražošana un pārstrāde, uzturēta kultūrvide un vēstures pieminekļi, pievilcīga lauku un pilsētvides ainava, aktīva sabiedriskā dzīve, nodrošināta sociālā iekļaušana pamats dzīvošanai, strādāšanai, atpūtai un dzīves kvalitātes paaugstināšanai katrā ģimenē un teritorijā kopumā.

Patlaban biedrība ievieš otro

vietējās attīstības stratēģiju. Iepriekšējā plānošanas periodā (2009.-2013.) atbalstītie LEADER projekti galvenokārt bija vērsti uz sabiedrisko aktivitāšu dažādošanai - kultūras, sporta un brīvā laika kvalitatīvas pavadīšanas iespēju nodrošināšanai. Kopumā tika realizēti 127 projekti, no kuriem 22 uzņēmējdarbības projekti. Kopumā tika piesaistīti vairāk kā 909 tūkst. eiro.

Šī plānošanas perioda (2014.-2020.) prioritāte ir vietējās uzņēmējdarbības veicināšana un attīstība. Šobrīd sabiedrības virzītas vietējās attīstības stratēģijas ieviešanai ir apstiprināts finansējums 1 115 289,73 eiro apjomā. No tiem 60% tiek novirzīti mikro un mazās uzņēmējdarbības attīstībai, bet 40% sabiedriskā labuma projektiem- sabiedrisko aktivitāšu dažādošanai un pievilcīgas dzīves un atpūtes vides sakārtošanai, izveidošanai. Tā kā ir bijusi liela interese gan uzņēmējdarbības, gan sabiedriskā labuma projektu izstrādē un ieviešanā, biedrībai būs pieejams papildus

finansējums 583 925,71 eiro apjomā projektu konkursu izsludināšanai 2019.- 2020. gadam. Arī šajā periodā 60% no papildus piešķirtā finansējuma projektiem tiks novirzīti uzņēmējdarbības attīstībai (350 355,43 eiro), bet sabiedriskā labuma projektiem- 40 % (233 570,28 eiro). Tāpat, papildus finansējums būs pieejams biedrības teritorijas aktivizēšanas pasākumiem un darbības nodrošināšanai.

Laika posmā no 2016.gada aprīļa līdz 2018.gada novembrim ir noslēgušās piecas atklātu projektu pieņemšanas kārtas. Visās kārtās kopumā ir saņemti 176 projekti, no kuriem 89 projekti ir uzņēmējdarbības projekti.

No visiem iesniegtajiem 89 uzņēmējdarbības projektiem, uz 2018.g. 1.novembri realizēti ir 23 projekti. Vēl noris 7 projektu realizāciju, bet 1 projekta ieviešjs ir iesniedzis gala maksājuma pieprasījumu un gaida LAD pārbaudes rezultātu.

Informāciju sagatavoja
Daiga Gargurne, Inese Zvejniece, Daira Grende

Atskats uz Mazo projektu konkursa 2018 “Sveiks un vesels!” ietvaros realizētajiem projektiem

Biedrība “SATEKA” 2018. gada martā izsludināja Mazo projektu konkursu 2018 “Sveiks un vesels!”, kurā tika aicinātas piedalīties Gulbenes novada biedrības, nodibinājumi un aktīvo iedzīvotāju grupas.

Projektu konkursa mērķis bija atbalstīt radošus un inovatīvus Gulbenes novada vietējo iniciatīvas grupu projektus, kas veicina kultūras, izglītības, sporta, brīvā laika, uzņēmējdarbības un vides sakopšanas aktivitāšu popularizēšanu un lauku iedzī-

votāju iesaistīšanos šajās aktivitātēs. Savukārt, projektu konkursa apakšmērķis bija veicināt sadarbību starp vietējiem iedzīvotājiem un uzņēmējiem. Tas nozīmē, ka projekta realizācijā bija jāiesaista vietējie uzņēmēji (komersanti, zemnieku saimniecības, saimnieciskās darbības veicēji, t.sk., mājražotāji, amatnieki, u.tml.).

Kopējais pieejamais Mazo projektu konkursa finansējums bija 3500,00 EUR, kur viens projekts varēja saņemt ne vairāk

kā 500,00 EUR. Mazo projektu konkursa finansējumu nodrošina biedrība “SATEKA” no tās pamatdarbības ieņēmumiem (birodu naudas, ziedojumi, ieņēmumi no saimnieciskās darbības).

Mazo projektu konkursā 2018 tika saņemti 15 projektu pieteikumi, bet finansējumu saņēma 7. Šajā un nākamajā biedrības “SATEKA” informatīvajā izdevumā informēsim par realizētajiem mazajiem projektiem.

Biedrības koordinatore
Daiga Gargurne

Lejasciema pagasta iedzīvotāju grupas “Kopā mēs varam” realizētais projekts “Sajūtu parks”

Lejasciema pagasta iedzīvotāju grupai “Kopā mēs varam” radās ideja un vēlme arī pašiem iesaistīties apkārtējās vides uzlabošanā un labiekārtošanā, tādēļ tapa projekts “Sajūtu parks”, kas ir dāvana Lejasciēmam Latvijas simtgadē.

Projekta mērķis ir veidot sajūtu parku, kura stādīšanā un veidošanā iesaistīt dažādas lauku iedzīvotāju grupas - jauniešus, ģimenes, seniorus un lietderīgi kopā pavadīt brīvo laiku. Galvenie uzdevumi projekta laikā ir uzlabotu kopējo Lejasciema vizuālo tēlu. Izveidot sajūtu parku – stādot kokus, košumkrūmus un mūžzaļos augus tā, lai veidotos krāsu un sajūtu spēle. Veidot par-



– balts ar zaļu, rudenim – oranžie un sarkanīgie toņi, ziemai - zilgani violeti toņi.

Stādīšanas talkās aicinājām iesaistīties ikvienu Lejasciema pagasta iedzīvotāju. Ļoti īpašas bija stādīšanas talkas ar senioru ansambļa “Satekas” piedalīšanos, jo darbs noritēja akordeona

kociņiem, vai šajā karstajā laikā nevajag aplaistīt.

Ar biedrības “SATEKA” finansēto atbalstu (500,00 EUR) tika iestādīti 49 košumaugu stādi, kuri veidojas kā pamats turpmākajai parka attīstībai. Parku jaunav iespējams izveidot vienā pavasarī, bet šis ir lielisks sākums

Gulbenes Mūzikas skolas jauniešu iniciatīvas grupas projekts “Muzikālais starpbrīdis”



Projekta mērķis - vides labiekārtošana un atpūtas zonas izveide Mūzikas skolas pagalmā.

Pirms 3 gadiem jauniešu iniciatīvas grupa guva atbalstu līdzīgā mazajā projektā un veica pirmās nopietnās pārvērtības prezentatīvā zona. Jauniešu ideja bija izveidot nelielu aktīvās atpūtas zonu skolas audzēkņiem un estētiski norobežot žoga zonu no kaimiņu mājas “neprezentatīvās” pagalma daļas, veidojot tīju audzi, iekļaujot profesionālu apmācības nodarbību tīju audzēšanā skolas audzēkņu ģimenēm.

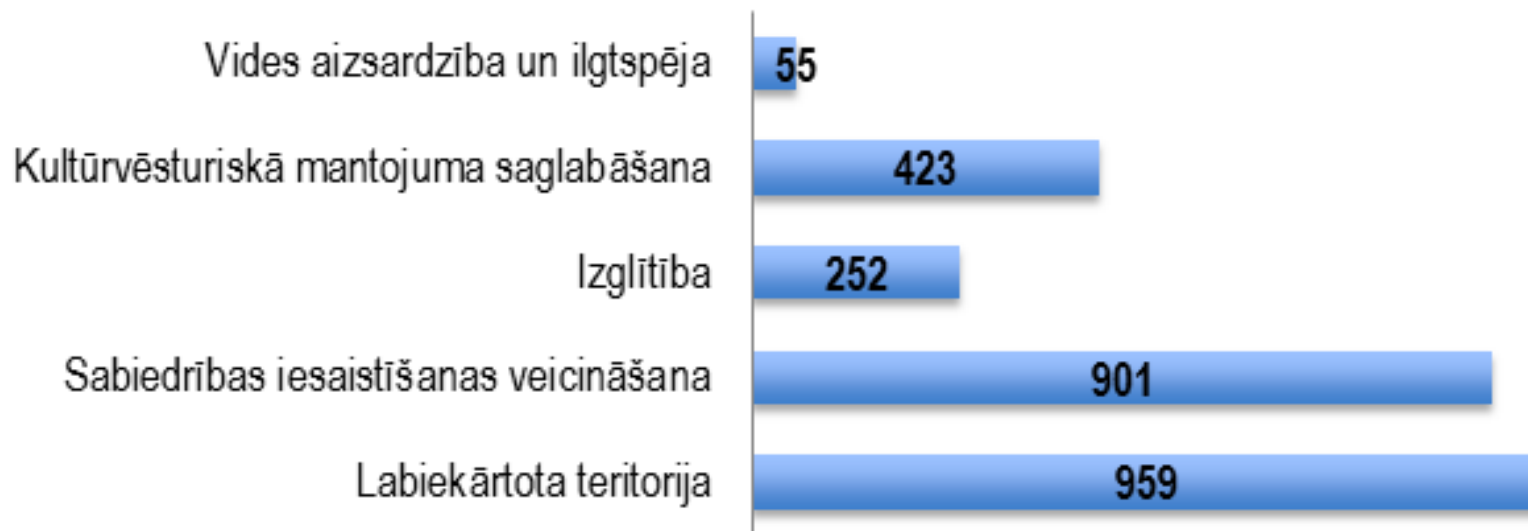
Oktoobra sākumā noslēdzās Gulbenes Mūzikas skolas jauniešu iniciatīvas grupas projekta “Muzikālais starpbrīdis” realizācija.

Lielākie ieguvumi - kopīgi padarīts darbs, kontaktu nodibināšana ar vietējiem novada uz-

ņēmējiem- SIA “Skalbes koks” un M.Jurciņu, ZS “Pļavnieki” un G.Sebri, Dz.Gailāni un ZS “Krāčukakts”, ZS “Lapsukalni”, kā arī daiļdārznieci Antru Trusli. Projekta realizācijas rezultātā izveidota muzikāli interaktīvā “Skaņu taka” mūzikas skolas iekšpagalmā - teorijas nodarbībām svaigā gaisā mācību gada siltajā laikā. Liels darbs tika veikts, lai noraktās velēnas iekļātu zālāja bedrainajās vietās. Izdevās izveidot dzīvzogu no 50 tūjām un iestādīt 300 krokusus zālajā.

Skaņu taku būs iespējams transformēt par nelielu koncertskatuvi - maziem brīvdabas koncertiņiem. Muzikālās koka ripas varēs radoši izmantot arī ziemas periodā telpās - dažādos konkursos.

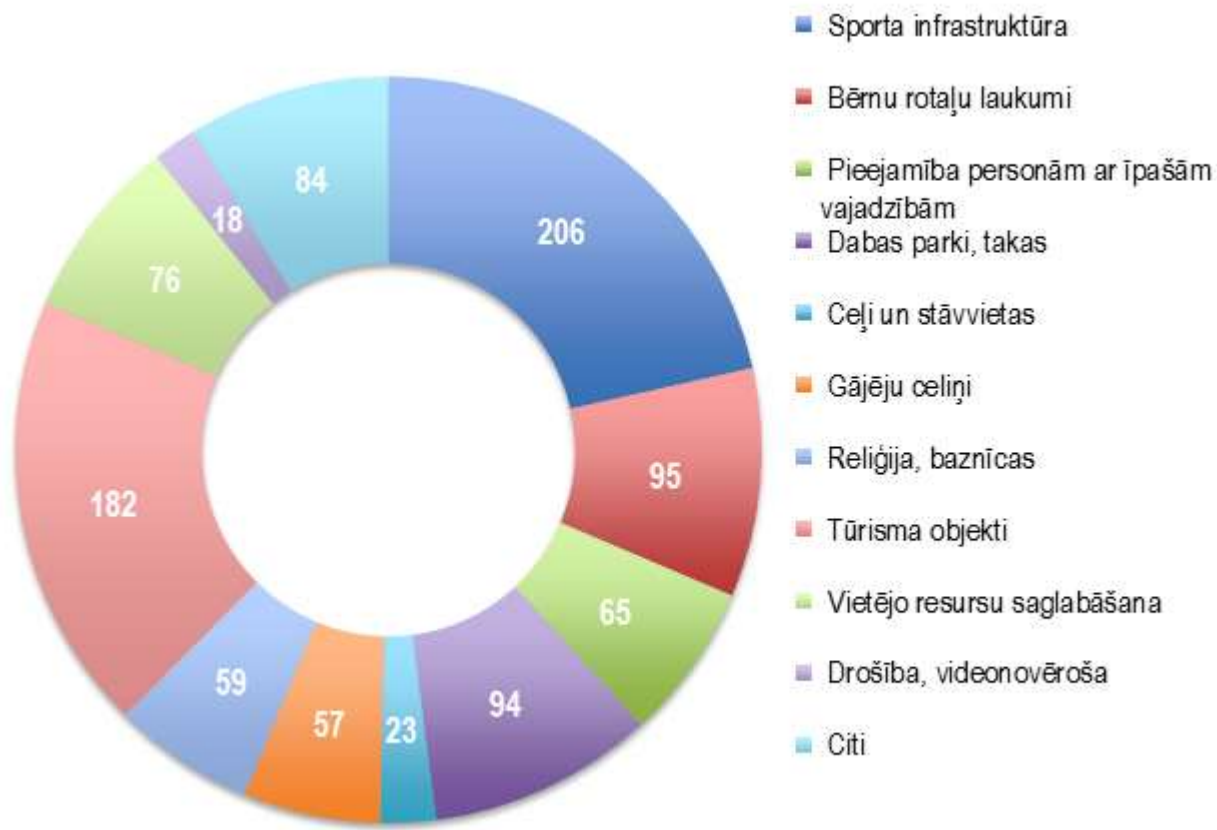
Projekta vadītāja
Daira Karole



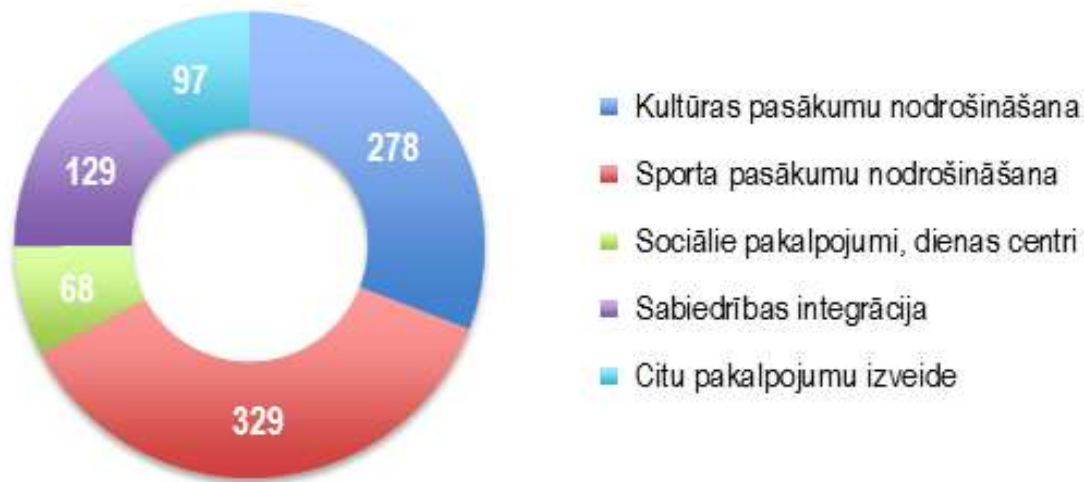
PIEMĒRS:

Dabas draugu radošais pētniecības centrs "Dadzis" (Viļānu pag.) - degradētās ēkas pārbūve.
Jaunas un daudzveidīgas sabiedrisko aktivitāšu pakalpojumu iespējas bērnu un jauniešu mērķauditorijai,
nodrošinot izglītotas, aktīvas un informētas sabiedrības attīstības potenciālu.
(Kopējās projekta izmaksas ir EUR 77 324,71, t.sk., ELFLA publiskais finansējums EUR 28 338,28.)

projektu skaits,
kuros identificētas **teritorijas labiekārtošanas aktivitātes**



projektu skaits, kuros identificēta **sabiedriskās iesaistīšanās veicināšana**



„Āra lasītavu izveide pagastu bibliotēkās – jauna iespēja iedzīvotājiem”. Pie septiņām Gulbenes novada bibliotēkām ir uzstādītas un labiekārtotas āra lasītavas - spēlēt lielās āra spēles, lasīt jaunākos preses izdevumus, izmantot bezmaksas Wi-Fi un planšetdatorus.
(Projekta kopējās izmaksas ir EUR 12388,93 , t.sk. ELFLA publiskais finansējums EUR 11150,04)

projektu skaits, kuros identificētas **izglītošanas aktivitātes**



Preiļu novada robotikas kluba aprīkojuma iegāde – dalībnieku konkurētspējas paaugstināšanai. RTU studentu un vietējo bērnu un jauniešu, pedagogu, vecāku sadarbība, dalība starptautiskos konkursos. Projekta rezultātā tika iegādāts 3D printeris, drēmelis, lodēšanas stacijas, alvas radīto tvaiku nosūcējs, piemēroti galdi, krēsli, detaļu skapis, instrumenti u.c. piederumi.

(Kopējās izmaksas: 14888,18 EUR , ELFLA publiskais finansējums 13399,36 EUR)

projektu skaits, kuros identificētas **kultūrvēsturiskā mantojuma saglabāšanas** aktivitātes



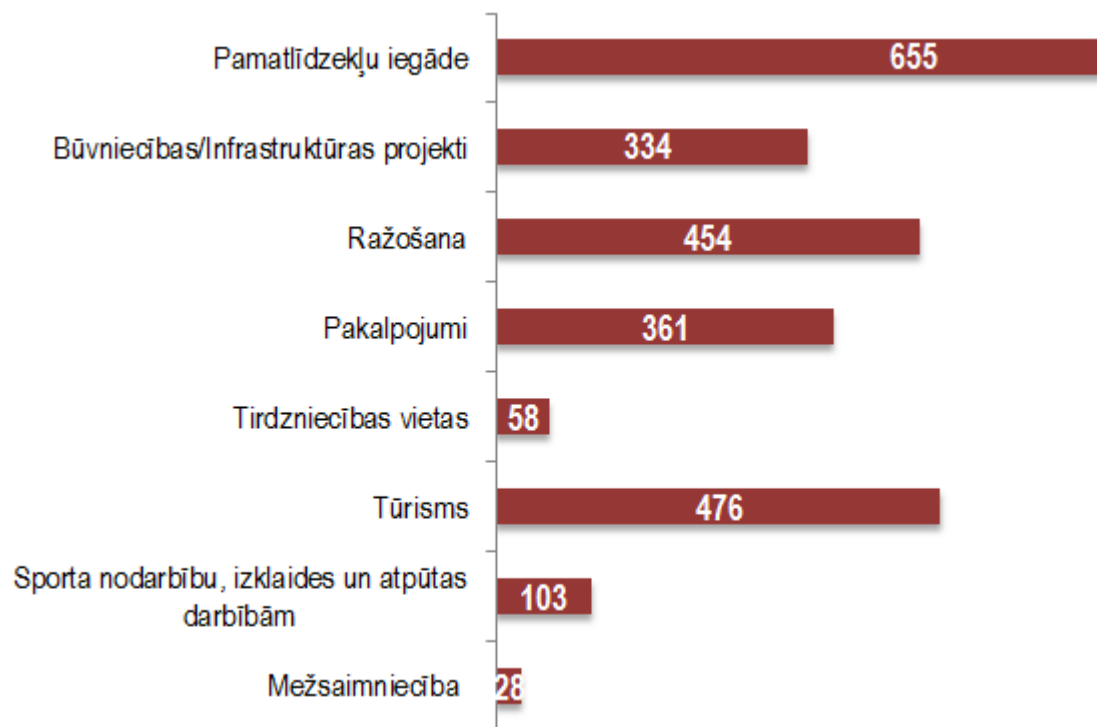
Interaktīva Viduslaiku muzeja izveide Kuldīgā. Dinamisks piedzīvojums, iejūtoties agrāko iedzīvotāju «ādā». Jaunas koncepcijas muzeja izveide, kurā apmeklētājs viņam vienkārši uztveramā, aizraujošā un viņu pašu iesaistošā veidā tiktu iepazīstināts ar Kuldīgas pilsētas un Kurzemes vēsturi. (kopējās izmaksas: 60`038.01 EUR, ELFLA publiskais finansējums 42`026.61 EUR)

projektu skaits, kuros identificētas **aktivitātes vides jomā**

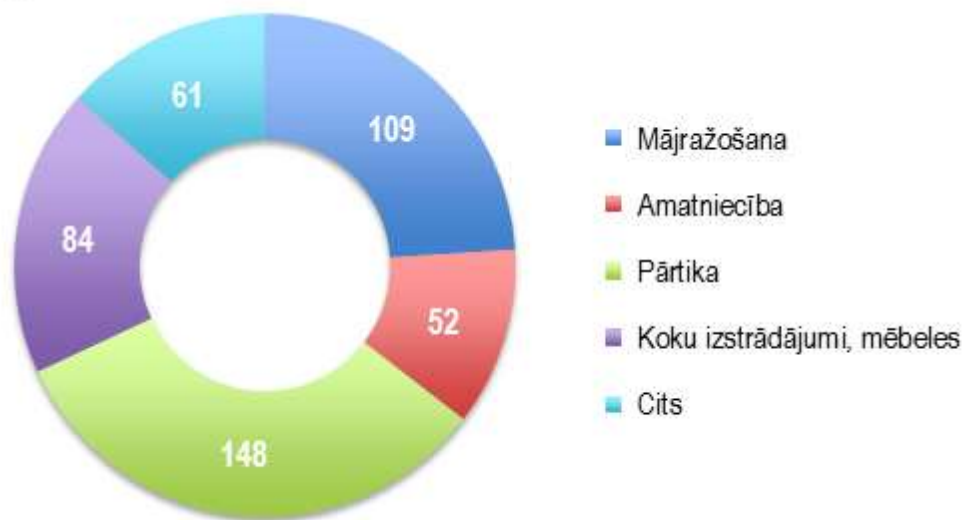


Saules un vēja enerģijas ieviešana ielu apgaismojuma nodrošināšanā - Ainažu pilsētā, Jelgavkrastos un Liepupē kopā uzstādītas 56 apgaismojuma sistēmas. Apgaismojuma sistēma sastāv no cinkota apgaismes balsta, LED gaismas ķermeņa, foto-voltāžas paneļa, vēja ģenerators, sistēmas kontroliera un zemē ierokamas baterijas. Šajā sistēmā foto-voltāžas panelis un vēja ģenerators ir enerģijas avots, kur vēja enerģija un saules enerģija tiek pārvērsta elektroenerģijā. Iegūtā enerģija tiek uzkrāta zemē ieraktajā baterijā. (Projekta kopējās izmaksas EUR 215440,50, t. sk. EJZF finansējums EUR 180000)

Ekonomiskās aktivitātes

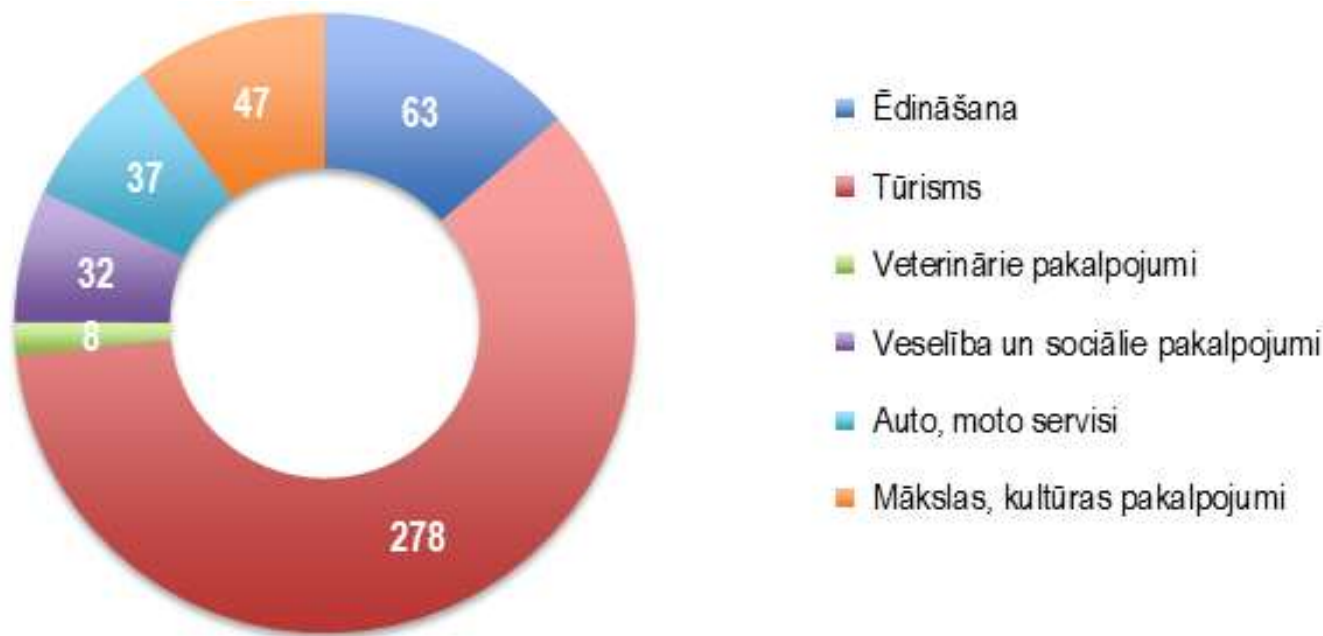


projektu skaits, kuros identificētas **ražošanas attīstības vai uzsākšanas** aktivitātes



Uzņēmējdarbības daudzveidošana un kapacitātes spēcīnāšana **atbalstot bioloģisko griķu pārstrādes ceļa būvniecību Saldus novadā**. Jauns, efektīvs tehnoloģiskais process, sniedzot iespēju ražot jaunus produkcijas veidus (zaļie griķi, putraini, manna, sēnalas) - griķu lobītājs- šķīrotājs un miltu dzirnavas. (Projekta kopējās izmaksas EUR 100 000 apmērā, t.sk. ELFLA finansējums EUR 70 000)

projektu skaits, kuros identificētas **pakalpojumu attīstības vai uzsākšanas** aktivitātes



Jaunjelgavas pārceltuve pār Daugavu. Atjaunot satiksmi pa Daugavu starp Jaunjelgavu (Sēlijas novads) un Skrīveriem (Vidzeme). Šāda satiksme pastāvējusi jau vairākus gadu simtus. (Kopējās izmaksas: EUR 30819,47, ELFLA publiskais finansējums EUR 21573,63)

Mūsdienīgu **veterināro pakalpojumu piedāvājumu izveidošana** dakteres Paulas Mezītes veterinārajā praksē - rentgenoloģiska, ultrasonogrāfiska, mikroskopiska, hematoloģiska izmeklēšana un sarežģītu ķirurģisko operāciju veikšana (kopējās izmaksas: 49997,20 EUR , ELFLA publiskais finansējums 34998,04 EUR)

- ~ 580 projekti
- vienas darbavietas vidējās izmaksas 14 685 EUR
- Izmaksas sākot no ~ 700 EUR (pārstrāde, šūšana u.c.) līdz pat ~70 000 EUR (*lidlauks, zivsaimniecība, elektropārvalde, notekūdeņi...*)

Piemēri no Alūksnes novada:

Izbraucieni (ekskursijas, atpūta, sports) ar kuteri Alūksnes ezerā un Veclaicenes levas ezerā

Viesnīcas atjaunošana Alūksnē

Šūšanas darbnīcas izveide Alūksnē

Koka palešu ražošanas izveide Mārkalnē

| NOVADS | Plānotās darbavietas |
|------------------|----------------------|
| Alūksnes nov. | 72 |
| Talsu nov. | 42 |
| Rēzeknes nov. | 37 |
| Madonas nov. | 35 |
| Ventspils nov. | 27 |
| Dundagas nov. | 26 |
| Gulbenes nov. | 26 |
| Salacgrīvas nov. | 25.1 |
| Jelgavas nov. | 25 |
| Kuldīgas nov. | 25 |
| Engures nov. | 23.5 |
| Mārupes nov. | 23 |
| Daugavpils nov. | 21.87 |
| Ķekavas nov. | 19 |
| Balvu nov. | 18 |
| Bauskas nov. | 18 |
| Stopiņu nov. | 18 |
| Babītes nov. | 17 |
| Rundāles nov. | 16 |
| Grobiņas nov. | 15.5 |
| Krāslavas nov. | 15 |
| Ludzas nov. | 15 |
| Valkas nov. | 15 |

Pierīgas Partnerība

Alīna Lukjanceva

Pierīgas Partnerība

VIETA, KUR AUGT TAVĀM IDEJĀM

MĀRUPE | BABĪTE | OLAINĒ



Citas aktivitātes 2017 un 2018



TŪRISMS

Projekts
"Tūrisms kopā"
un "Iekustīni
Lielupi"

Apmācības



UZŅĒMĒJDARBĪBA

Projekts
"Radi un dari"
Semināri

Ziemassvētku
tirdzīni



NEVALSTISKĀS ORGANIZĀCIJAS

Projekts "NVO
atbalsta
nodrošināšana"

NVO atbalsta
punkta rīcības plāns

Video un pieredzes
apmaiņas pasākumi



JAUNIEŠI

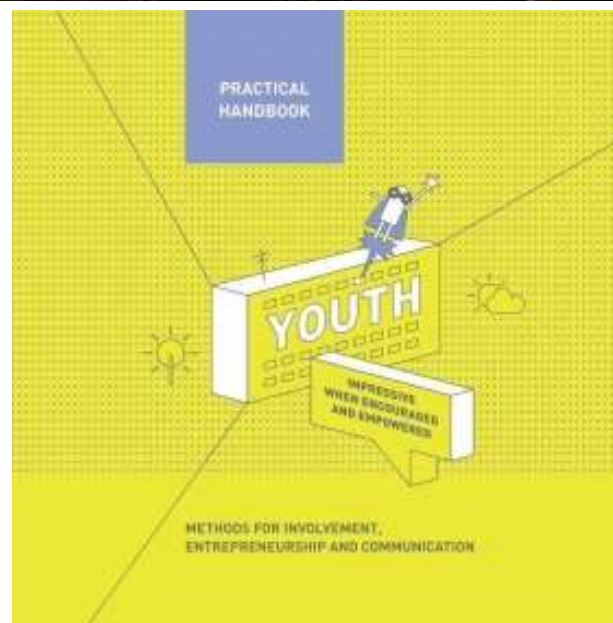
EURODESK

Velobrauciens
"Kaimiņu būšana"

Projekts
LOCAL ACTION
YOUTH



Ja ir idejas, ko vēlies īstenot Mārupes, Babītes un Olaines novados,
vai arī vēlies iesaistīties biedrības darbībā,
zvani, raksti mums uz info@pierigaspartneriba.lv vai sociālajos tīklos!



Pierīgas Partnerība

Teritorijas vajadzības



Pierīgas Partnerība

Partnerība – attīstības aģentūra



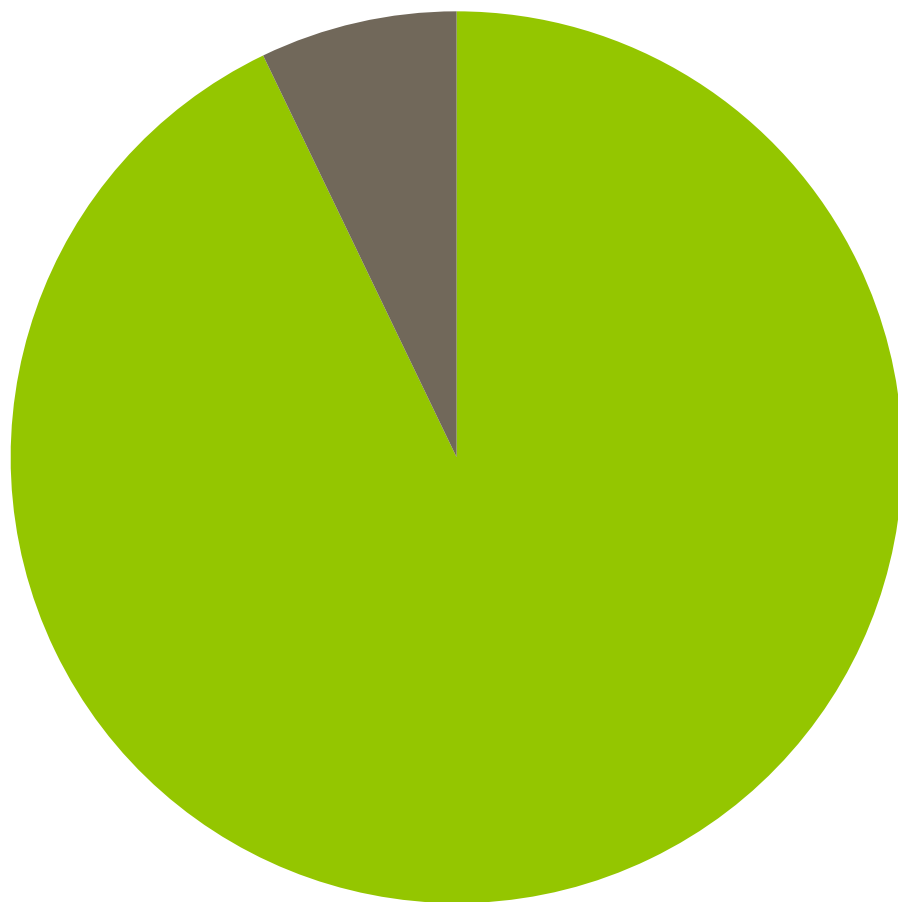
Pierīgas Partnerība

- **KĀDI NOZĪMĪGI LĒMUMI JĀPIEŅEM JAU ŠODIEN?**

ZINĀM, ka būs

- LEADER pieeja / SVVA
- ELFLA, EJZF, ERAF, iespējami ESF
- publiskās-privātās partnerības (VRG) būs administrētāji

2019. gada pavasaris



- Cilvēki, kas vēlētos, ka šis patiesi būtu pīrāgs
- Cilvēki, kas vēlas dzirdēt vēl faktus un stāstus par LEADER pirms pusdienām

... jo Latvijas lauki ir labākā vieta, kur dzīvot strādāt un viesoties.